

新型コロナウイルス感染症への対応から学ぶ平時からの地域づくり・組織づくり

新型コロナウイルス感染拡大状況下での保健師活動

～予防的視点を持った保健師活動の展開～

令和3年8月26日

保健師等ブロック別研修会（九州ブロック）

福岡県北九州市若松区役所

保健福祉課 保健福祉課長 津崎 香理

1

本日の内容

- 0 北九州市の現状
- 1 コロナ対応を踏まえた保健師体制整備
- 2 コロナ禍での保健師活動に関する課題とその対応
- 3 地域の健康危機管理能力を高めるには
～北九州市における考察～

2

北九州市の紹介



- 昭和38年に5市対等合併により誕生
⇒ 政令指定都市(7行政区)
- 官営八幡製鐵所関連施設をはじめとした「明治日本の産業革命遺産」が世界文化遺産に登録された
⇒ 鉄冷え、人口減少、少子高齢化
- 持続可能な開発目標
SDGs未来都市に選ばれた

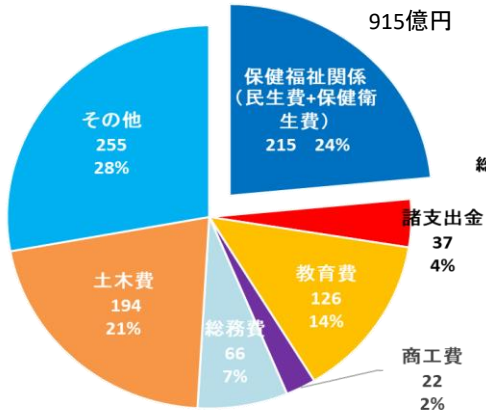
北九州市の財政状況

義務的経費の増加

保健福祉関係(保健福祉費+子ども家庭費)は一般会計の3分の1を超える

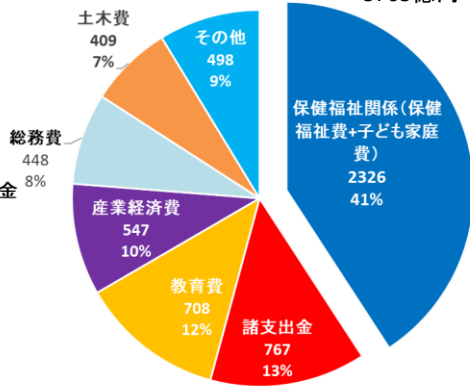
昭和47年度予算(一般会計)歳出

915億円



令和2年度予算(一般会計)歳出

5703億円



単位: 億円

その他=建築費、環境費、労働費、消防費、農水費、議会費、災害費など

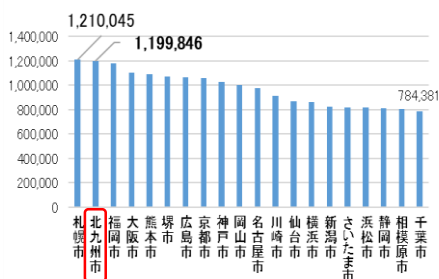
後期高齢者の医療費 (H30)

平成30年 後期高齢者医療制度一人当たり実績医療費 (単位: 円)

1	福岡	1,178,616
2	高知	1,178,054
3	長崎	1,102,137
4	鹿児島	1,091,366
21	全国	943,082
22	奈良	842,330
47	岩手	763,690
48	新潟	759,076

1	北海道	雨竜町	1,439,412
5	福岡県	宇美町	1,328,917
9	福岡県	北九州市戸畑区	1,302,763
22	福岡県	北九州市八幡東区	1,249,046
27	福岡県	北九州市門司区	1,238,244
31	福岡県	北九州市若松区	1,233,935
46	福岡県	北九州市小倉北区	1,211,038
51	福岡県	北九州市小倉南区	1,197,033
149	福岡県	北九州市八幡西区	1,119,498
1896	福島県	檜枝岐村	498,506

政令市比較



福岡県は平成11年度から後期高齢者一人当たり実績医療費が**第1位**
 北九州市は1896市町村中、**150位**までに7区が入っている
 政令市比較では**第2位**

出典:厚生労働省 平成30年医療費の地域差分析

本市の医療・介護にかかる費用

予算総額 (R2年度)

医療	国民健康保険	約1,013億円
	後期高齢者医療	約306億円

介護	介護保険	約1,063億円
----	------	----------

合計 約2,382億円

うち市の負担

医療	国民健康保険	約112億円
	後期高齢者医療	約182億円

介護	介護保険	約168億円
----	------	--------

約462億円

※主に特別会計に関連する予算を計上

本市の医療・介護にかかる費用

介護 R2 予算総額
約1,063億円

介護給付費

H29 約 836億円

R2 約 891億円

約55億円
増加

第8期介護保険料上昇

社会保障の安定供給は
保健福祉の重大な政策課題

1 コロナ対応を踏まえた 保健師体制整備

保健師の配置状況 (全正規職員：189名)

市役所【4局11部17課：53名】

令和3年4月25日現在

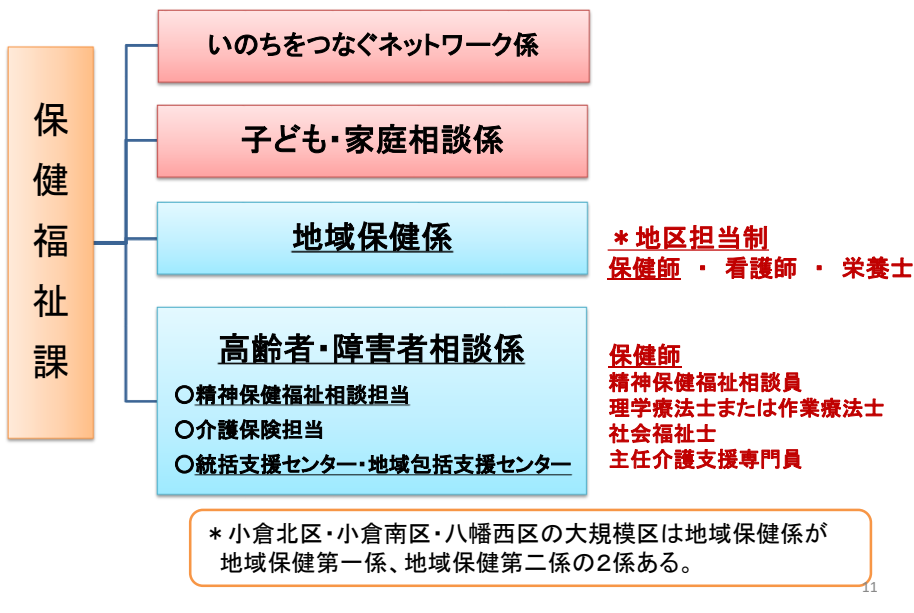
局	部	課
保健福祉局	地域福祉部	地域福祉推進課【 統括保健師 】、介護保険課
	総務部	地域リハビリテーション推進課、精神保健福祉センター 認知症支援・介護予防センター、難病相談支援センター
	健康医療部	健康推進課
	障害福祉部	障害者就労支援室、精神保健福祉課
	保健衛生部	保健予防課（感染症関係）
	新 新型コロナウイルス感染症 医療政策部	感染症医療政策課
	新 新型コロナウイルス感染症 医療対策部	感染症医療対策課 積極的疫学調査
子ども家庭局	子ども家庭部	子育て支援課、配偶者暴力相談支援センター
	子ども総合センター	児童虐待防止担当
総務局	人事部	給与課
教育委員会	教職員部	教職員課

保健師の配置状況(全正規職員：189名)

区役所7区7課：136名

区	課	係
各行政区 (7)	各保健福祉課 (7)	地域保健係 (R2から感染症医療対策課兼務) 高齢者・障害者相談係 (精神保健福祉相談担当、地域包括支援センター担当)

区役所保健福祉課の組織



保健師の配置状況（変遷）

部署	職位	H23	H24	H25	H26	H27	H28	H29	H30	R1	R2	R3	
区役所	保健福祉課	課長	0	0	0	0	0	2	2	2	2	2	
	地区担当	係長	10	10	10	10	10	10	10	10	10	10	
		主査	6	8	6	7	9	11	10	10	12	13	11
		職員	48	52	57	59	61	57	59	61	59	63	65
		小計	64	70	73	76	80	78	79	81	81	86	86
	※一人当りの受け持ち地区数	3~5	3~4	2~4	2~4	2~3	2~3	2~3	2~3	2~3	2~3	2~3	
地域包括	小計	30	31	31	31	31	31	31	31	31	31	31	
精神保健	小計	12	12	18	19	20	22	19	18	18	17	17	
本庁等	小計	28	29	31	30	32	37	37	38	39	41	53	
合計		134	142	153	156	163	168	168	170	171	177	189	
職位別 人数（再掲）	局長	0	0	0	0	0	0	0	0	0	0	1	
	部長	0	0	0	0	0	0	1	1	1	1	0	
	課長	1	1	1	1	2	3	3	3	3	5	6	
	係長	27	32	37	37	37	39	39	39	39	39	43	
	主査	29	24	22	23	26	28	27	29	31	30	27	
	職員	76	85	93	95	98	98	98	98	97	102	112	
	合計	133	142	153	156	163	168	168	170	171	177	189	

新型コロナウイルス感染症拡大に伴う 保健所体制強化（保健師関連）

発令年月日	組織強化	人数	備考
令和2年 4月 1日	保健予防課長(保健師) 保健予防課 区地域保健係(係長)	1名 11名	歯科医師から保健師へ <u>兼務</u>
4月 8日	保健予防課 区地域保健係(職員)	62名	<u>兼務</u>
4月18日	会計年度任用職員(OB保健師)	4名	採用
6月 3日	保健予防課 感染症対策担当係長	2名	<u>兼務</u> 休暇対応応援 保健師係長3名
8月 1日	保健所コロナ専門部署(対策課設置) 対策課担当課長(保健師課長職1増)	1名	<u>増員</u>
10月 1日	保健師新規採用前倒し	2名	<u>採用⇒増員</u>
令和3年 2月 1日	保健師新規採用前倒し	1名	<u>採用⇒増員</u>
4月 1日	対策課保健対策担当係長 対策課担当課長(保健師課長職1増) 保健予防課感染症保健係長	2名 1名 1名	<u>兼務⇒増員</u> <u>増員</u> <u>増員</u>
4月25日	疫学調査等保健師(職員)増員	6名	<u>増員</u>

令和元年度
6名体制
(課長除く)

10名増員
16名体制

コロナ対応を踏まえた保健師体制整備 マンパワーと体制の確保

- 急速に拡大する需要に総動員
- 24時間、365日の勤務シフト
(輪番、休日確保、健康管理)
- 人事との調整による地区担当保健師兼務発令
- 保健師が行う業務の調整、臨時職員、民間委託、
事務職との協力体制、OB保健師の協力
- 県との連携

災害時派遣調整経験のある
統括保健師によるリエゾンと調整



北九州市災害時保健師活動マニュアルに
感染症拡大時の対応について記載を追加

コロナ対応を踏まえた保健師体制整備
マンパワーと体制の確保

■有事（ピンチ）をチャンスにし、保健師増員

◎平時の保健師配置や業務の整理

ジョブローテーション・予防啓発の役割

◎増員を納得させられる資料の作成・戦略

経済財政運営と改革の基本方針（骨太方針）

保健所体制に関する自治体調査結果

（R2年9月 総務省・厚生労働省）

女性活躍の視点（産育休取得状況など）

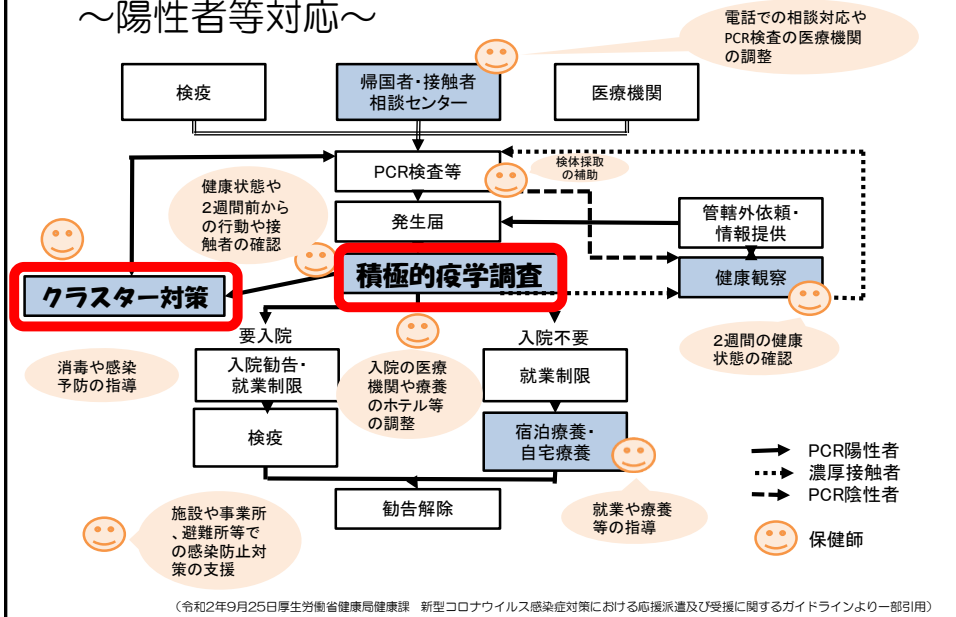
保健所保健師課長と統括保健師課長との連携
による人事部局との調整

★行政内での調整能力・説明能力

2 コロナ禍での保健師活動に 関する課題とその対応

コロナ対策で従事した業務

～陽性者等対応～



コロナ禍での保健師活動に関する課題とその対応

【求められるもの】

- ・強い行政指導を行う上で迅速かつ的確な判断と説明責任

【課題】

- ・感染症対応未経験の保健師が多かった
- ・感染症法や科学的根拠の理解、テクニックの習得

【対応】

- ・経験者や現状分析のできる人材の初期投入
- ・マニュアル作成▶積極的疫学調査YouTube作成
- ・OJTと自主研修



★人材育成力

ジョブローテーション・OB保健師

コロナ禍での保健師活動に関する課題とその対応

【求められるもの】

- 積極的疫学調査において、住民の生活背景を理解した聞き取りと保健指導
- 疫学調査等からわかる実態から予防対策に生かす
- コロナ禍で起きた閉じこもり、受診控えなどへの対応

【対応】

- 日頃の個別保健指導能力を発揮
- 兼務（地区担当保健師）の利点を生かし、地域活動で健康教育を実施

★ 平時の保健指導能力形成・地区担当制発揮

ハイリスクアプローチとポピュレーションアプローチの両方ができる保健師

★ 地域でコロナ重症化予防につなげて生活習慣病重症化予防を啓発

【対応】 感染拡大下でもできる健康教育

★ 地域におけるコロナ重症化予防の視点

前後どちらにどちらをい！ 新型コロナが重症化するメカニズム

サイトカインストームが起る
体中であるため、サイトカイン（ウイルスが
あると出される免疫反応を活性化）が過剰
に放出され、自分の血管や内臓を攻撃してし
まう

悪化した血管の
違い
・糖尿病
・高血圧
・心疾患
・喫煙歴
・肥満
・高脂血症
・喫煙

● 船が停船後十分に
洗ひぬがれなかったら
● 血圧（血の勢）、
血糖（血の濃さ）
● 船に積むにも...

悪化した血管は、
血管が詰まって
いき、
心臓病、脳卒中、
生活習慣病の内臓
に悪影響を及ぼす

不規則な生活
習慣で、血管が
詰まっていく
高血圧、高血糖、
脂質異常などで、
血管が詰まると
詰まってくる

悪影響を及ぼす生活習慣病の例
○肥満・肥満増加
○喫煙習慣
○運動不足など

自分の血管の
状態を知る方法は、
次のページ！

悪い生活習慣などによる 生活習慣病発症のメカニズム

私の血管の健康状態はどうだろう？

血管の健康状態を知るには、
血管の壁の厚さや、
血管の弾力性、
血管の詰まり具合、
血管の老化具合、
血管の炎症の有無、
血管の収縮力などを
測定する必要があります。

血管の健康状態を知るには、
血管の壁の厚さや、
血管の弾力性、
血管の詰まり具合、
血管の老化具合、
血管の炎症の有無、
血管の収縮力などを
測定する必要があります。

血管の状態がよく分かる特定健診！
この大事な特定健診の市区別の実施率は、どのくらいでしょうか？

令和元年度 香洲区特定健診受診状況	
香洲区特定健診実施率が 市内1位！	
特定健診受診者 36.6%	特定健診未受診者
生活習慣病 治療者 39.2%	生活習慣病 治療し ない者 25.2%

でも、男性の40歳代
50歳代の受診率は低い！

行に1回の健診を
受けて、血管病を
予防しよう！

健診受診中の方も
特定健診を受けられます。
受診しなくても、
セルフチェックで、
セルフチェックしよう！

コロナ禍での保健師活動に関する課題とその対応

【求められるもの】

- ・ 介護保険施設や福祉施設で、保健医療福祉連携の経験を活かした具体的な指導・クラスター予防の視点

【対応】

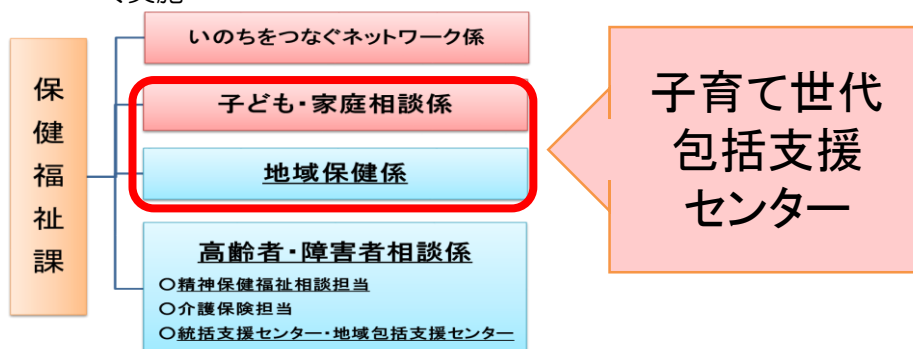
- ・ 地域包括ケア推進の経験やネットワークを生かした連携
- ・ 科学的根拠に基づく予防の視点

★平時からのネットワーク形成・予防の視点

福祉分野においても保健予防の視点をもつ保健師の力量形成

【対応】 感染拡大下にむしろ必要な活動の継続

- ・ 児童虐待予防のための訪問、会議は感染対策のもと、むしろ手厚く実施



社保審児童虐待等要保護事例の検証に関する専門委員会第16次報告

令和2年9月 地方公共団体への提言から一部抜粋

- 虐待の発生予防及び早期発見
妊娠期から支援を必要とする養育者への支援の強化
母子保健担当部署と市町村虐待対応担当部署、児童相談所等が連携した支援
- 関係機関の連携及び役割分担による切れ目のない支援
要保護児童対策地域協議会等により共有した情報の適切な活用、役割分担の徹底

3 地域の健康危機管理能力を高めるには

～コロナ禍での北九州市における保健師活動からの考察～

23

地域の健康危機管理能力を高めるには

- 1 人材育成力
- 2 平時からの保健活動（有事を意識して）
 - ・保健指導能力形成
 - ・地区担当制を発揮した地域における疾病予防・重症化予防の視点とその展開
 - ・平時からのネットワーク形成

共通理解

- ★北九州市保健師人材育成マニュアル
- ★区役所保健事業における市レベルの重点課題（毎年作成）
- ★北九州市災害時保健師活動マニュアル
（新型コロナウイルス対策を加えて作成 令和2年12月）

- 3 統括保健師による調整、支える体制
（マネジメント能力・行政能力）

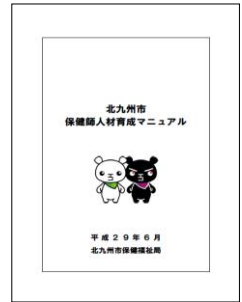
北九州市保健師人材育成マニュアル

保健活動を展開するにあたり、人材育成は重要⇒人材育成マニュアル作成

【内容】

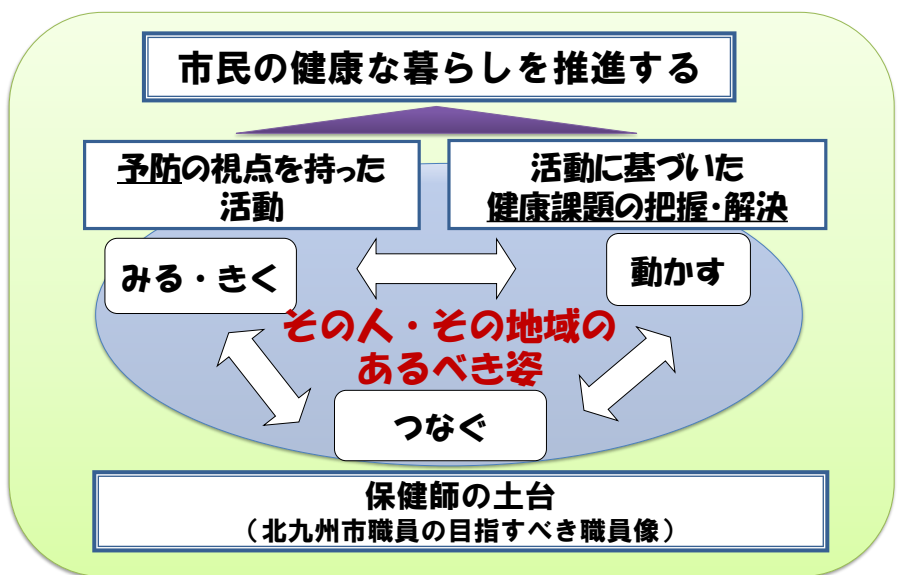
平成29年6月完成

- 1 はじめに
- 2 保健師人材育成マニュアルの目的
- 3 保健師のめざすところ
- 4 保健師に求められる能力
- 5 研修体系
- 6 効果的な人材育成の推進
- 7 保健師人材育成の経緯
- 8 参考資料



- ・全保健師に配布
- ・保健福祉局関係者、総務局人事課への報告
- ・保健師が所属する各区・関係部署・担当課長への説明
- ・全保健師が「ふり返しシート」を作成し、到達レベルを確認
⇒全係長、一人職場保健師は統括部署へ提出

「保健師のめざすところ」の明確化



保健事業の市レベルの重点課題 (部署横断的な保健活動の展開)

区役所保健事業の各分野における市レベルの重点課題

重要性

区役所における保健師業務は、複数の所管課の事業を実施。事業を効果的に実施するため、市全体の健康に関する状況や重点課題を踏まえつつ、担当する住民や地域の実情にあわせて運営することが重要。

位置づけ

保健福祉局及び子ども家庭局の各事業を担当する所管課が市の状況や計画等をもとに、各分野において重点的に取り組むものとして示したもの。毎年度提示。全保健師に配布。

目的

区や校区の業務運営方針に活かす

保健師統括の横断的・俯瞰的展開に向けての 保健師の業務や人材育成を協議するしくみ

業務の会議

分野別の
係長の
検討会

(人材育成、母子、成人・高齢グループ等)
随時開催

業務別の
係長の会議

・地域保健係長会議
・地域包括支援センター担当係長会議
・精神保健福祉相談担当係長会議

定期開催

業務別の
係長・職員
ワーキング
グループ

随時開催

所属別の
係長・職員
会議

定期開催

あじさい会(全国保健師長会北九州市支部)
部長、全課長、全係長による定期開催

自主会議

業務や研修の流れ

統括保健師の部署

保健師業務の
企画部署

保健師業務の
実践部署

保健福祉局総務課

保健福祉局総合保健福祉センター

総務局人事課

業務依頼・研修開催・情報提供等

御清聴ありがとうございました



撮影：中野 成晴

渋沢栄一も関わり、かつて日本一の石炭積み出し港として栄えた若松区
若戸大橋の夜景